

家具尺寸没买对？难怪家里不舒适！ 建议大家，这6种家具别买大

许多人在室内装修的时候，总是会因为家具尺寸问题，导致室内过于拥挤，建议大家，这6千万种家具别买大，买太大只会让家里不舒适，都是过来人的经验。

1、沙发

长度：根据客厅的长度和宽度来确定。一般来说，沙发的长度应占沙发背景墙长度的70%左右。例如，沙发背景墙是3米，那么沙发长度选2.1米左右就比较合适。

宽度：如果客厅宽度小于3.5米，沙发宽度不宜超过1米；客厅宽度大于4米，沙发进深可以选择1.2米左右的意式、欧式等较宽的沙发。

深度（坐深）：推荐60-70厘米，坐着舒服且不显得笨重。喜欢“葛优躺”的话，可以选深一点的，但家里有老人和孩子的话，建议控制在60厘米左右，方便起身。

高度：沙发坐面离地高度在35-42厘米最为舒适，靠背高度建议在49-55厘米之间。

2、茶几

长度：建议为沙发长度的3/4左右。例如，沙发是2米长，茶几长度选1.5米左右就合适。

宽度：根据沙发和茶几之间的过道宽度来定，不要少于40厘米，以保证坐下和起身的舒适度。

高度：与沙发座面齐平或稍微低一点（大概30-52厘米），看起来协调，用着也方便。

3、电视柜

长度：最好比电视背景墙短50厘米左右，两边各留25厘米的宽度，视觉上更协调。

高度：在40-60厘米之间，既方便放置物品，又不影响观看电视的视角。

4、餐桌

长方形餐桌：

宽度：餐厅开间小于2.5米，餐桌宽度尽量控制在80厘米以内；3米的开间，可选90厘米宽的餐桌。

长度：根据用餐人数来定。3-4人选1.4米长，5-6人选1.6米长，6-8人选1.8米以上。

圆形餐桌：

直径：开间3米，选直径1.35米的圆桌；开间4米，选直径1.5米的圆桌。

高度：70-80厘米，与餐椅的高度相匹配，确保用餐时的舒适度。

5、床

宽度：

1.5米的床适合小卧室（床头背景墙小于3.3米）；

1.8米的床适合中等卧室（床头背景墙3.5米及以上）；

如果卧室面积大于20平方米，可以考虑2米宽的大床。

长度：一般为1.8米、1.85米、2米或2.1米，根据个人的身高和睡眠习惯来选择。

高度：床加床垫的总高度建议在40-50厘米，坐下时膝盖能弯曲90°，方便上下床。

6、床头柜

宽度：建议控制在40厘米以上，以便放置物品。

高度：与床齐平或略低于床（不超过15厘米），方便使用。

注意事项

空间布局：在购买家具前，先测量好房间的长、宽、高，以及门窗的位置和尺寸。确保家具能够顺利进入房间，并在空间内自如摆放。

动线空间：家具的尺寸要考虑到动线空间，避免家具之间过于拥挤，影响日常通行。

人体工学：家具的尺寸要符合人体工学原理，确保使用时的舒适度和便捷性。

家装里的这5件家具， 单看没毛病，实则不实用， 早点了解清楚避坑

花费大半辈子积蓄买来的房子，最怕的就是在简单地买家具这件事情上犯错。钱花了，家具也买到了，却和家里格格不入。有些家具，单看完全没毛病，甚至还很有特点，但等到往自己家一搬，问题就暴露无遗了，房子也越住越糟心。

因此，聪明的人都会避免将以下这5种不靠谱的家具往家里搬：

1、选择弧形或者圆形家具

中国人都喜欢“圆满”，因此，不少人在挑选家具的时候都觉得弧形或者圆形家具会比较好，且具有特色。然而，这类型的家具得看情况来选择，它并不适合所有的户型。像方正的小户型就一定不要买弧形椅、摇篮等家具，占用空间大，使用频率低。还有一个是圆床，真的比不上方方正正的床舒服。时常睡着睡着就不知道自己去了哪里。

2、浴缸

装过浴缸的过来人都有着相同的经历，那就是一年365天，真正泡澡的天数绝不会占据到一年的三分之一。毕竟泡一次澡，精力成本、时间成本、劳动成本都太大了。每次花费数10分钟刷干净浴缸，再等待10多分钟装满水，就泡个20分钟，事后还要清扫，根本没有得到任何放松，还不如花洒实际。而且大大的浴缸也特别占用空间。

3、格子酒柜

中国家庭，十户里至少有一半家庭会想在家里安装酒柜。而选

酒柜的时候，基本都会选带网格的开放式的柜子。但说实话，除非你真的是美酒收藏家，或者住的是大户型有人替你清洁卫生，一般我们的家庭哪怕装了这样的酒柜，都不见得能摆满酒，至少一半空间是用来堆放杂物的。你幻想的美好生活，在闲暇之日邀好友品茶喝酒，都会败给你每天艰难打扫卫生的这个事实。所有开放式的柜子都不建议安装，太积灰了。

4、折叠家具

折叠家具往往是小户型的最爱，但是要理智选购。有些折叠家具你看着很实用，但是因为使用频率高，基本上一展开后你就不会再费劲力气将它收回去，哪怕牺牲了空间也宁愿节省麻烦，像墨菲床就是个很好的例子。

5、带升降桌的榻榻米

带升降桌的榻榻米看着很好看，又能当做床，又能当做会客室、茶牌室，然而，想象都是美好的。四个人一坐下，腿一伸，必然就会倍感拥挤。如果想在地方喝茶，嗑瓜子，那么后期打扫卫生的时候你就知道有多难过。有时候小孩贪玩不懂事爬来爬去，升降桌还会带来一定的安全隐患。南方朋友安装这样的榻榻米，回南天发霉也是很常有的事情。所以，除非你本身就想把房间当做会客室，不然真的不建议装这样的家具。

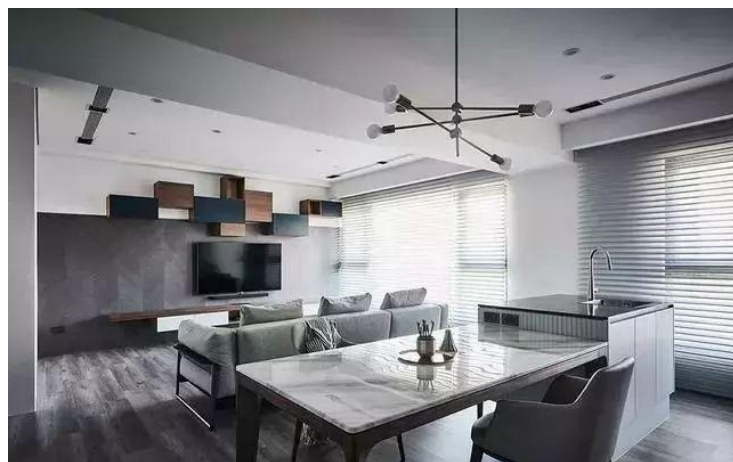
以上纯粹是个人的观点。具体家具是否实用还是取决于个人的需求，希望大家在选择家具的时候要更理性一些。

客厅沙发如何摆放，这里面门道可不少！

沙发当隔断

沙发不靠在墙上，可以用作餐厅和客厅之间的隔断，这样餐厅就变得非常明亮，整个房屋看起来更加的大气。

沙发后面是吧台



沙发后面可以设计一个吧台，这样在客厅开party招待朋友都不是问题，可以一边休闲一边小酌，非常惬意。

沙发后面是书房

如果想要做一间开放式的书屋，也可以在沙发后面进行设计，

这种设计现在也很流行，开放式书房明亮透明，既利用空间又美观实用。

沙发后面是书柜

如果不想在客厅的位置设计书房，还可以考虑向前移动沙发，可能移动400-450mm，这样就可以在沙发后面放置书柜，也可以当做沙发背景墙装饰。

沙发后面是窗户

有许多客厅设有落地窗，可以放在落地窗旁边，沙发不会阻挡光线，空间仍然保持透明，所以这种设计也是非常好看的。

沙发后面是休闲区

沙发后的空间可以创造一个休闲空间，可用作隔断以增加存储空间，将此处打造成家里的另一个休闲区，非常舒适。

别再装又土又贵还不实用的客厅背景墙了！

什么能直接决定客厅颜值？那必须是背景墙，毕竟它可是客厅的门面担当，但也容易翻车。

钱花了还不好看？搁谁能忍！客厅背景墙怎么装才好看？今天就教你几招！首先，如果考虑颜值，考虑与空间的匹配度，那必须按风格来选！

「北欧风、日式风」

北欧风与日式风都属于自然清新的风格，在选择背景墙上有一些共性，比如说：大白墙+原木电视柜。

「现代风、现代简约风」

简约风的适配度还是挺高的，和天生自带高冷的大理石堪称绝配；木饰面板也不错，和简约风整体格调都很搭；两个都喜欢，也可以选择大理石+木饰面板。

「法式风」

法式风最大的特色，就是高级的线条感，石膏线用来做背景墙就再合适不过了，再加上局部护墙板，高级又耐看。

「中式风」

中式风格讲究优雅大方，文化底蕴，背景墙同样如此，壁纸和山水画是首选。

「工业风」

没有什么比水泥墙更合适工业风了，可选择的种类也很多，常见的有清水混凝土、水泥+胶水混合漆、清水混凝土挂板、雪岩板等。

对大多数家庭来说，客厅背景墙除了好看，还得实用，满足自己的居住需求。

「收纳功能」

要说哪个空间收纳最强，客厅首当其冲，直接做整墙背景收纳柜，简约大气收纳满分。

最常见的就是电视背景墙柜，基本可以成为家里的收纳主力；沙发背景墙柜也是不错的选择，牺牲约300mm的纵深，让客厅收纳空间倍增。

如果觉得整墙柜太压抑，也可以选择矮柜+吊柜的组合设计。

「分割空间」

这是一个一举两得的设计，既可以做隔断分割空间，也可以做背景墙，直接按照想法重新砖砌，设计感十足。

「壁炉取暖」

不仅好看还能取暖，壁炉背景墙实在是太酷了，但有的壁炉是观赏性的，并不具备取暖功能，购买前要分清楚哦！

「背景墙柜大小」

背景墙柜，装修前一定要提前规划空间，这将直接影响装修的最终效果，比如电视背景墙的大小，要根据电视大小及收纳需求来决定。

「电视背景墙柜不要太厚」

人眼距电视机最佳的距离是电视机尺寸的3.5倍，所以不要把电视墙做的太厚，不然会显得客厅很小，还会影响视觉效果和视力。

