

心理测试

测你的脑龄是多少

每个人的年龄就像一个记忆体,它记载着你所有辉煌、痛苦、开心和悲伤。年龄是一个人成功的体现,也是一个人悲哀的体现,想要有活跃的思维,过目不忘的记忆力,那你就需要拥有足够年轻的脑子。那么,你的脑龄究竟是多少岁呢?现在就来做些智商测试题测一测吧!

测试开始:

1.喜欢用运动做发泄的方式吗?

是的——跳至2
不是——跳至3

2.觉得生活是一件很有压力的事吗?

是的——跳至5
不是——跳至6

3.经常担心给别人留下不好的印象吗?

是的——跳至4
不是——跳至5

4.受不了一丁点的噪音吗?

是——跳至6
受不了——跳至5

5.很容易因为他人的过失而影响自己的心情吗?

是——跳至7
不是——跳至8

6.比起一个人的旅行更喜欢结伴旅行吗?

是——跳至10
不是——跳至12

7.喜欢小孩子胜过养宠物吗?

不是——跳至11
是——跳至13

8.有崇拜的名人作家吗?

有——跳至10
没有——跳至12

9.相信自己命中注定的爱人吗?

相信——跳至14
不相信——跳至13

10.你相信便宜没好货吗?

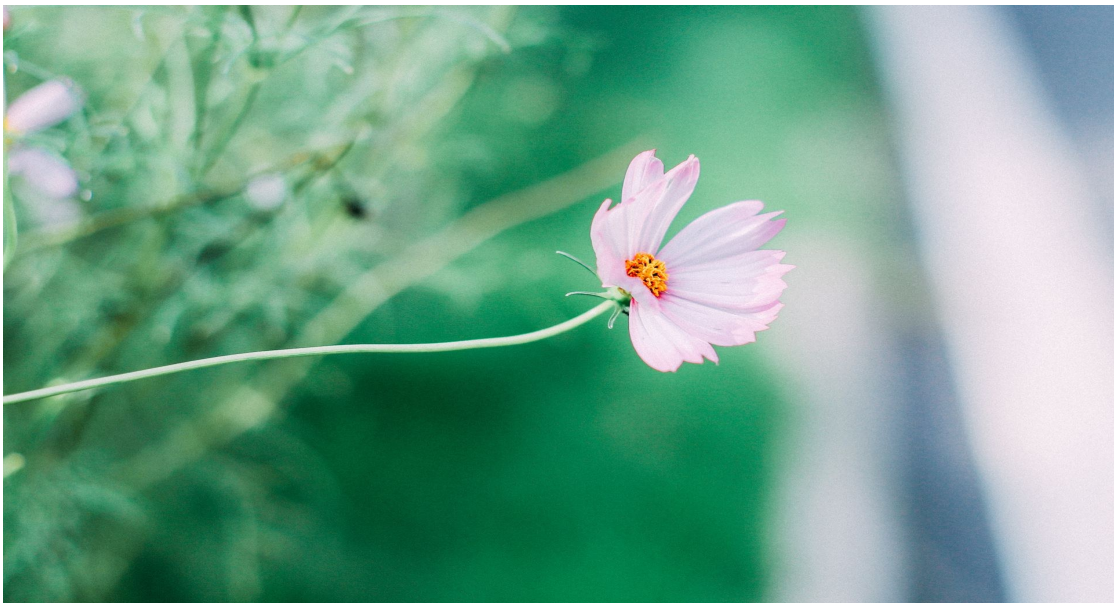
不相信——跳至12
相信——跳至15

11.很久没联络的朋友,你会主动联系他吗?

不会——跳至13
会——跳至14

12.到了周末总是很兴奋?

是——跳至15



不是——A选项

13.很喜欢吃甜点?

是的——B选项
不是——A选项

14.你的数学很差?

不是——C选项
是——D选项

15.喜欢看一些脑筋急转弯?

是的——b选项
不是——D选项

答案在下面哦

A. 脑年龄40~50岁 你常用脑过度,并热衷于权力地位,在工作上要求完美,脾气不太好,常板着扑克脸,或完全不给对方面子,直接臭骂一顿,让同事毫无招架之力,直接喊投降,动不动就生气发火,小心未老先衰。

B. 你做事很有原则,会把事情规划得有条不紊,但有时怕做错事情,过于小心,反而无法掌握事情的脉络,加上自己一丝不苟,思虑较多,怕事又易后悔,更不懂人情世故,老成过了头,不知变通。

C. 鬼灵精怪的你,总能装可爱加无辜来博取同情,会天马行空编剧本,然后将自己融入到情节中,再来个出其不意的突击,让大家觉得你是个开心果,想法不受拘束,让生活充满乐趣,身心保持年轻。

D. 天真的你,心地善良又好相处,喜欢热心助人,抱着童话故事里好人有好报的心态,常表现出纯真的一面,很受欢迎,是朋友眼中的小天使,为你赢得不少友谊,不太显老,总是有可爱的一面。

明知道成功渺茫, 仍然会去尝试一下的星座

很多时候,做事情都是要计算成本的。如果明知道成功的几率非常非常的小,那么硬要去拼一下的话,结果可能就是得不偿失了。所以很多人都会特别的谨慎,不会贸然行事。而今天我们就一起来看下,十二星座中,哪些人是明知道成功的机会很渺茫,但是最后也是会大胆的去尝试一下的呢?

金牛座:不想留遗憾

金牛座是那种很脚踏实地,做事很老实可靠的人。他们并不是那种会冒险会冲动的人,相反,金牛座很知道自己的目标,知道自己什么该做,什么不该做。所以对于金牛座来说,他们一旦决定要做的事,绝对是有缘由的。而如果明知道成功很渺茫,金牛座还是会尝试,那就说明金牛座不想让自己遗憾,他们觉得人生不能太按部就班,总是要有点拼

搏的。

处女座:相信有奇迹

处女座是一个非常自信和乐观的人,他们不容易被很消极的情绪打败,每天总是充满正能量和斗志的。处女座也特别喜欢看各种体育节目,特别是对抗很激烈,充满各种逆转可能的节目,更是处女座的心头好。处女座也相信,在现实生活中也是有奇迹的,只要肯努力,敢于去尝试。如果连尝试都没有,那自然一点希望都没有,所以处女座乐于去尝试。

射手座:尝试一下没什么损失

射手座是那种很现实的人,他们很多时候都有种赌徒的心理,总是想要以小博大,想

要用最低的代价获取最大的成功。对于射手座来说,他们很愿意去尝试一些机会渺茫的事情,因为一旦成功了,那获得的利益就非常大了。而且对于射手座来说,尝试一下,对于自己没有太多的损失,为什么不尝试一下呢,这是最理性的选择。

双鱼座:对自己是个交代

双鱼座觉得既然有这个想法,那么就应该大胆的去尝试一下。就算是失败了,至少自己心里也不会再惦记个不停,能够知道自己有几斤几两。或许还能够静下心来,好好的去提升一下自己。而如果不去做的话,你永远都会一颗心蠢蠢欲动的。不管时间过去多久,自己都会责怪当初那个不够勇敢的自己,这是双鱼座最不想遇到的事情,所以才会果断动起来。

风水

床尾可以对着门口吗? 稍微摆放不对都将影响你的运势!



在卧室风水之中,床的风水是极其重要的,而床的摆放位置及如何布置,都需要遵循风水

的讲究,毕竟如何摆放床位,是关系着卧室风水的好坏,也都密切关系着居住者的运势好坏。那么

卧室中的床尾对着房门口可以吗?

根据风水学之中的说法,卧室中的床尾是不可对着房门口的。包括床头也不可对着房门口,但凡是与大门相冲,都必然会造成不好的风水。因为本身床尾的摆放就是为了聚气,但它的摆放是对着门的,还能聚气吗?不仅如此,卧床需要摆放在相对干净的地方,这样才有利于我们的睡眠,更有利于形成好的风水!

像很多人的睡眠很浅,易失眠,易做噩梦,实际上是与床尾的摆放不当有关。就好像卧室中的床尾对着门口的时候,会使我们

有不安的心理暗示,导致我们潜意识里感觉到危险,甚至会让我们对门外的事情充满着恐惧,每当睡觉的时候都容易胡思乱想,影响着自己的神经思维,所以说,卧室中的床尾对着大门口风水相当不好,也不建议这么摆放卧床。

另外,从民间习俗来说,只有死人才是脚朝门口的,所以当你的卧床床尾对着大门口的时候,实际上已经构成了民间习俗中的“死人位”,这样会造成不吉利的风水,同时也影响着我们的身体健康。由此可见,无论是从风水的角度,亦或是从民间习俗的

角度来说,卧室中床尾的床尾对着大门口是相当不吉利的!

除了卧床的床尾不可以对着大门口以外,有一些卧床的摆放禁忌,我们也必须要注意到!例如,床尾的摆放不可对着窗户,窗户与大门同样都属于气口所在,卧床的摆放是不可以对着气口的,即便是窗户也不可以;再则,床尾也不可以对着卫生间,因为当床尾对着卫生间的时候,秽气会直接影响着床铺的风水,且卫生间的湿气也容易导致睡得不舒服等;而对于以上的风水讲究,都需要一一注意!水植物中家人一盆牡丹花。