

心理测试

你的心理年龄是多少岁？

想知道自己的心理年龄到底有多少岁吗？现在跟着小花一起来测试一下吧~

1、假如你无意看到一张过去的老照片，你会觉得莫名的伤感吗？

是的一→转2题
不是一→转3题

2、在决定一件事情时，常常举棋不定，患得患失？

有→转4题
没有→转5题

3、每天都要更新朋友圈吗？

是的一→转6题
不是一→转5题

4、最近做梦是否经常梦到老家的境况？

是的一→转6题
不是一→转7题

5、当与别人发生口角时，能克制住不揭对方老底吗？

是的一→转8题
不是一→转7题

6、朋友有人说过你是玻璃心吗？

是的一→转8题
不是一→转9题

7、原本苦苦执着的事情，是否可以轻松放下了？

是的一→转10题
不是一→转9题

8、对于很多复杂的人情世故，你处理起来觉得很为难？

是的一→转10题
不是一→转11题

9、最近是否会常常感到手足无措，坐立不安？

是的一→转11题
不是一→转12题

10、最近的你有没有心情沉闷，抑郁不快，胸闷气短的感觉？

是的一→转A
不是一→转12题

11、假如你刚刚做了一件令人尴尬的事情，你会在很长的时间里都难以忘记吗？

是的一→转B
不是一→转12

12、从来不做没有结果的推论？

是的一→转C
不是一→转D

到这里，小花要来为大家小可爱揭晓答案了哦~做好准备。

A、心理成熟指数★（18岁以下）

说明了你的社会化成熟度低，有着较强的自我意识，个人主义会占据你的生活以及工作。渴望得到别人的重视，希望别人都能够以自己为中心。

B、心理成熟指数★★★（18-23岁）

你目前的心理年龄处于刚刚成年的阶段，你内心的野心渐渐的开始展露出来，表现的会非常的喜欢竞争的，精力充沛的。



内心有着一种控制欲，期待未来的发展与自己的预期一致，爱情方面处事会比较优柔寡断，会非常在意对方的一言一行。

C、心理成熟指数★★★★★（35岁以上）

D、心理成熟指数★★★★★（24-35岁）

星座

智商 VS 情商，12星座哪项能力最突出？

每个人都希望更了解自己的优势所在，毕竟一个人成就的上限所在，是和自己的长处有关嘛。

今天就来给大家分析，十二星座哪项能力最突出？

智商 VS 情商，哪个才是你的优势所在？

PS：以下各部分仅按黄道十二宫顺序排序，与智商或情商排名高低无关哦！

智商高于情商 白羊座

在很多人眼里，白羊就是“单纯”这两个字的代言人，傻得可爱。

但实际上，单就智商来说，白羊并不傻。他们的思考速度很快，做事的速度也很快，更可贵的是，他们的专注力很强。一旦投入一件事，就能在其中投入百分之百的精力。

金牛座

金牛最聪明的地方，就在于他们能精确地估计每件事的价值和收益，然后把力气花在最值得的地方。

毕竟人一天只有24小时，想要把每件事都做得面面俱到是很难的。或许在你眼里他们总是懒洋洋的，事实上，他们只是在为下一件值得努力的事情蓄力。

狮子座

狮子最优秀的一点，就是有大局观。在大多数人都被细节和小利益牵着鼻子走的时候，狮子却总能看到事物的全貌，以及更长远的目标。

在这个基础上，再去解决问题，就能避免出现“头痛医头”这种笑话，真正解决问题。

处女座

处女座的分析能力是十二星座中数一数二的。他们会努力保持客观，并且仔细收集信息，再把各类信息分门别类加工，得出结论。

并且他们的逻辑能力也很强，想事情的时候绝不会跑偏，而是能快速搭出一个思考框架，在这之上梳理出事情的结论。

射手座

射手座大多心胸开阔、擅长批判性思维。他们总是能看到事物的两面性，而且也不容易被别人蛊惑，对事物总是有独到的见解。

哪怕这种见解不被世俗所接受，他们也会安慰自己“真理掌握在少数人手上”，并且最后他们也总能用事实去打反对者的脸。

情商高于智商 巨蟹座

巨蟹最大的优势就是注重细节。在一群朋友里，他们永远是那个能记住所有人需求的贴心小天使。

别看这似乎很简单，但当你真的被他们的细心温暖到的时候，还是会很感动的，有一种你是他们眼里的焦点的感觉。试问有谁会不喜欢这种感觉呢？

天秤座

对天秤来说，社交是他们人生里最重要的事情，在他们眼里，他人的感受远比自己的感受更重要。

所以很多人觉得天秤是万人迷，招所有人喜欢，是不是因为他们用了什么小技巧？其实不是的。

他们招人喜欢，只是因为他们在社交和讨好别人这件事上，花了太多努力，从而也收获了更多回报而已。

摩羯座

很多人总以为，“情商”这个词的意思是和别人交往的能力。

但事实上，“情商”也包括了控制自己的情绪和承受外来压力的能力。如果论及这点，摩羯妥妥能赢过大多数人。

别看他们表面冷静，其实内心活动可多了：失落的时候给自己打鸡血，开心的时候提醒自己别冲动别盲目……稳住心态，才能稳住其他的一切。

双鱼座

双鱼在和人交往的时候，总是笑嘻嘻的。遇到事情的时候不生气、不解释、不添乱，还很有眼力见。

在别人眼里，可能这叫懦弱，叫怂，但是只有他们自己明白，辩解和生气不一定都有用，不如就一直保持微笑，等到时机合适，再展现自己。

双商平均 双子座

双子最大的特点就是兴趣爱好广泛，知识面广。他们无死角的

知识储备，可以让他们在遇到任何问题的時候都能想出办法，而且说不定不同领域的知识，还能在脑内碰撞出新火花呢。

他们的高情商也是建立在涉猎广泛的基础上，哪个领域都懂点，这样才能和谁都聊得来，也不容易在聊天的时候踩雷。

天蝎座

天蝎的聪明是不用说的，他们总能一针见血地看出真相，看清全局。但天蝎高就高在，他们懂得面对什么人，就说什么话。

不像有的人，为了炫耀自己的智商而口无遮拦。懂得收放自己的锋芒，是天蝎最可贵的特质。

水瓶座

水瓶对抽象事物的理解力很强，这让他们妥妥地成为了高智商人物。

而情商方面，水瓶非常懂得“取长补短”，他们总是默默地关注着身边人的行动，学习身边人为人处世的优点，让自己慢慢变成招人喜欢的样子。

可以说，只要他们愿意，他们能融入任何他们想融入的团体。

风水

事业不温不火，劳而无功的原

凡在职场中打拼的人都知道“职场如战场”，面对日益激烈的职场竞争，人人都在兢兢业业地工作，生怕一个不注意，让自己的事业前途受阻，从而失去升职加薪的机会。其实要想升职除了个人的努力之外，风水的重要性也是不能忽视的。

当你对自己的事业一筹莫展，前路未卜的时候，不妨调整自己的职场风水。

忌坐在对门处

不管在自己家中，还是在公司，坐着办公的时候都一定要避免自己做到对着门的地方。因为这个地方的气场比较强烈，一般人是受不住的。如果一个人长期在这种气场被压制的地方工作的话，自然很难让自己的事业有所突破了，所以一定要注意。

忌坐在横梁下

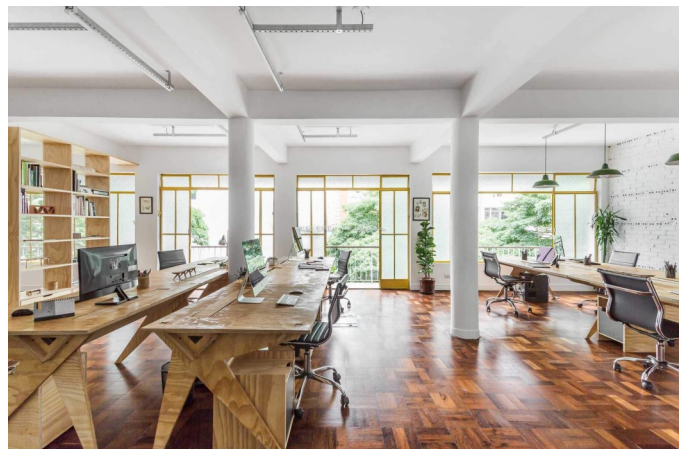
有时候一个人事业之所以不温不火，不仅仅是被压制了，也有可能是被压没有精神了。如果座位上面有横梁，表示你往往不能出头，上面老是有人压着，特别是自己的顶头上司；座位上面的横梁，也容易给你产生一种无形的压力，导致你精神紧张，工作效率不高，也就难以得到单位领导的赏识。

忌靠窗而坐

很多人都喜欢靠窗而坐，想看看窗外的风景。其实事业上如果办公位置是靠窗的话，会给自己的事业带来很大麻烦，事业也很难突破，座位靠近窗户不但会纳入来来往往的杂气，还会有行人的脚步声、喧哗声，及其他噪音干扰自己的工作，不能让人安心下来做事。

忌植物枯萎

鲜活的花草象征兴旺发展的事业，枯萎的花草则象征衰败没落。如果植物有凋零的迹象，一定要及时修剪养护，实在不行就更换新的。室内植物的风水作用是很明显的，为了事业蒸蒸日上，办公环境里绝不能看见任何枯枝败叶。



忌灯光昏暗

日常办公的场所，采光非常重要。他不仅直接影响办公室内气氛，进而影响到员工的事业情绪，更直接影响到大家的身体。如果我们无法改变办公室的整体采光，那么从你自身可控的角

度讲，你可以在座位上方设计小灯，上班时而在座位上就打开，以弥补采光不足造成的阳气缺失所造成的情绪问题。而座位前后本身光照的增加，也从客观上促进的气场的流动，达到了生旺你自身财运的目的。

